

MODE  
MIT  
WOLLE



[www.lanagrossa.com](http://www.lanagrossa.com)



# JULESTRØMPER · MEILENWEIT 50

Model 40 – Meilenweit 06

# JULESTRØMPER · MEILENWEIT 50

## Model 40 – Meilenweit 06



**Str.:** 40-41

**Materiale:** Lana Grossa-kvalitet ”Meilenweit 50” (80 % ren ny uld, 20 % polyamid, løbelængde = ca. 420 m / 100 gr.): **100 gr mørkerød (fv 1323)** og råhvid (fv 1113), strømpepinde nr. 2½, 2 maskemarkører.

**Glat:** Ret på retsiden, vrang på vrangside.

**Rib:** Skiftevis 2 ret og 2 vrang.

**Norsk mønster A:** Strikkes i glat efter diagram A. Alle omg er indtegnet. Gentag rapporten på 36 m mellem pilene 2 gange på skaffet og 1 gang på foden. Ved farveskift føres den farve, der ikke er i arbejde løst med på bagsiden. Pas på, at tråden hverken bliver for stram eller for løs. Gentag de 22 omg i højden.

**Norsk mønster B:** Strikkes i glat efter diagram B. Alle omg er indtegnet. Strik rapporten på 36 m mellem pilene 1 gang. Ved farveskift føres den farve, der ikke er i arbejde løst med på bagsiden. Pas på, at tråden hverken bliver for stram eller for løs. Gentag de 8 omg i højden.

**1 m ud:** Strik 1 drejet ret i lænken mellem maskerne.

**2 ret overtrukket sammen:** Tag 1 m ret løs af, strik næste m ret og træk den løst aftagne m over.

**Strikkefasthed:** 38 m og 40 omg i norsk mønster på p nr. 2½ = 10 x 10 cm.

**Strømper (2 x):** Slå 64 m op med mørkerød på strømpepinde nr. 2½ og fordel m jævnt med 16 m pr. pind. Omgangens begyndelse ligger mellem 4. og 1. pind ved sidestriben. Sæt et mærke hér. Strik rundt i rib. Derefter strikkes endnu 1 omg med mørkerød i glat, idet der på denne omg tages 1 m ud for hver 8 m 8 gange = 72 m = 18 m pr. pind. Fortsæt i norsk mønster A, idet rapporten gentages 2 gange. Strik 1. – 22. omg 3 gange = Arb måler nu 20½ cm. På den følgende omg strikkes m som de viser på den 1. og 2. pind, strik de første 3 m på den 3. pind (= bånd) og sæt disse m tilbage på den 2. pind. Strik timeglashæl over de følgende 33 m med mørkerød som beskrevet i grundopskriften, idet m indeles 11/11/11 m til hælen. De midterste 2 omg på hælen strikkes med mørkerød. Derefter fordeles m således: 18 m pr. pind, idet der begyndes med sidestribene. Strik norsk mønster A over 36 m på overfoden, og sålens 36 m strikkes i norsk mønster B. Når foden måler 14 cm = 55 omg (= 2½ højderapporter i norsk mønster A), strikkes videre med mørkerød, idet der tages ind til tå således: Sæt en maskemarkør, strik 36 m, sæt den anden maskemarkør.

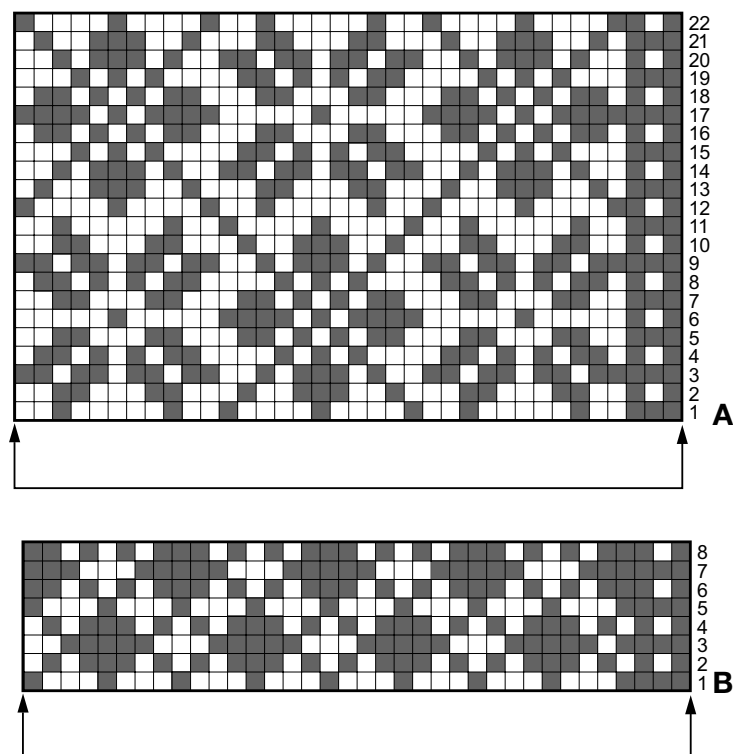
**1. omg:** \* 3 ret, 2 ret overtrukket sammen, strik til 2 m før næste markør, strik 2 ret sammen, gentag fra \* endnu 1 gang.

**2. omg:** Strik alle m ret.

Gentag 1. og 2. omg endnu 10 gange = 28 m. På den næste omg strikkes \* 3 ret sammen, 11 ret, gentag fra \* endnu 1 gang = 24 m. Flyt maskerne over på 2 pinde, så maskerne på overfoden og sålen ligger parallelt og sy dem sammen med maskesting.

### Tegnforklaring:

- = 1 m med mørkerød
- = 1 m med råhvid



# GRUNDOPSKRIFT TIL STRØMPER

## med timeglashæl, klassisk hæl eller hjertehæl



Denne grundopskrift er til str. 38/39, strikket på p nr. 2-3 og i kvaliteten Meilenweit fra Lana Grossa (420 m / 100 gr). Ønsker du at strikke en anden størrelse, kan du finde størrelse og maskeantal i skemaet.

### OPSLAGNING:

Slå 60 m op og fordel dem jævnt med 15 m på hver af de 4 strømpepinde. Omgangens begyndelse og slutning ligger midt bag – mellem den 1. og 4. pind.

### SKAFT:

Strik lige op i rib (skiftevis 1 ret og 1 vrang), til ribkanten har en tilpas højde. Fortsæt derefter i dit valgte grundmønster. Egnede grundmønstre er rib, ribmønstre, snoningsmønstre, hulmønstre eller ganske enkelt glat. Fordel grundmønsteret således, at mønsterets rapport(er) på den 2. og 3. strømpepind uden videre kan fortsættes over vristen, når den tid kommer. Maskerne på 1. og 4. strømpepind strikkes fra hælebegyndelse og ud til tåen i glat.

### Timeglashæl

Når skaffet måler ca. 20 cm, begynder hælen. Hvis du strikker mønster, fordeles maskerne som beskrevet ovenfor på de sidste 1-2 cm, så mønsteret falder pænt over vristen. Timeglashælen strikkes i glat over maskerne på den 4. og 1. strømpepind, altså over 30 m. Fordel hælmaskerne i tre dele (= 10 m pr. del). Der strikkes nu vendepinde med dobbelte masker udefra og ind til de 10 midterste masker.

**1. p (rts):** Strik alle m på den 4. og 1. strømpepind i ret, vend.

**2. p (vrs):** Begynd med en dobbeltmaske: Læg garnet foran arb, stik ind i den første m fra højre mod venstre. Tag masken og garnet sammen løs af og træk garnet stramt bagud. Der ved bliver masken trukket bagud over pinden og ligger dobbelt. Garnet skal strammes godt til, så der ikke senere opstår et hul ved vendingen. Strik de resterende m i vrang og vend arb efter den sidste m på 4. strømpepind.

**3. p (rts):** Lav en dobbeltmaske som ovenfor beskrevet, strik ret frem til dobbeltmasken i slutningen af 1. strømpepind og lad denne stå ustrikket, vend arb.

**4. p (vrs):** Lav en dobbeltmaske, strik vrang frem til dobbeltmasken på den 4. strømpepind og lad den stå ustrikket. Vend arb. Gentag 3. og 4. pind, til der står 10 dobbeltmasker i hver side og 10 enkelte masker i midten. Den sidste p er en retsidepind og er samtidig begyndelsen på 2 omg, som strikkes over alle m. Strik maskerne på den 2. og 3. strømpepind i det valgte grundmønster og strik maskerne på den 4. og 1. strømpepind i glat, idet dobbeltmaskerne strikkes ret sammen på den 1. omg. Efter disse 2 omg strikkes igen vendepinde med dobbeltmasker, men denne gang indefra og ud.

**1. p (rts):** Strik maskerne på de første 2 tredjedele (20 m) i ret, vend.

**2. p (vrs):** Lav en dobbeltmaske, strik ret frem til den sidste af de 10 midtermasker, vend

**3. p (rts):** Lav en dobbeltmaske, strik ret frem til dobbeltmasken på den anden side af hælen, strik denne ret sammen med den følgende maske, vend.

**4. p (vrs):** Lav en dobbeltmaske, strik vrang frem til dobbeltmasken i den anden side, strik denne vrang sammen med den følgende maske. Vend.

Gentag 3. og 4. pind, til der er 10 dobbeltmasker i hver side. Den sidste pind er en retsidepind og samtidig begyndelsen på den 1. omg til foden.

### Klassisk hæl

Når skaffet måler ca. 20 cm, begynder hælen. Lad maskerne på 2. og 3. strømpepind hvile og strik 28 pinde lige op i glat over maskerne på den 4. og 1. strømpepind. Fordel nu de 30 hælmasker jævnt på 3 pinde. På retsiden strikkes maskerne på den 1. og 2. strømpepind ret, \* idet den sidste m på den 2. strømpepind tages ret løs af, strik den 1. m på den 3. strømpepind ret og træk den løst aftagne m over. Vend arb. Tag den 1. m vrang løs af, strik maskerne på den 2. strømpepind vrang, idet den sidste m på denne pind strikkes vrang sammen med den 1. m på den 1. strømpepind. Vend arb. Tag den 1. m vrang løs af, strik m på den 2. strømpepind ret. Gentag fra \*, til alle m på den 1. og 3. strømpepind er opbrugt. Fordel nu m på den 2. strømpepind på 2 strømpepinde (oprindeligt den 4. og 1. strømpepind) og fortsæt herfra i omgange, idet der langs den ene side af hælen strikkes 1 m op for hver 2. pind og samtidig tages 1 drejet ret ud i lænken mellem maskerne i hjørnet af hælen mellem hælebegyndelse og skaffet. Strik videre i det valgte mønster over de ventende m på 2. og 3. strømpepind. Med den 4. strømpepind strikkes på samme måde 15 m op langs den anden side af hælen og der sluttes med at strikke de sidste 5 m ret. Der er nu 5 m mere på den 1. og 4. strømpepind end ved begyndelsen på hælen. Tag ind til kiler i begge sider på den 3. omg således: På den 1. strømpepind strikkes den 3. og 2. sidste m ret sammen, strik sidste m ret. Og på den 4. strømpepind strikkes den 1. m ret, tag 2. m ret løs af, strik den 3. m ret og træk den 2. m over. Gentag disse indtagninger på hver 3. omg, til der er det samme maskeantal tilbage på den 1. og 4. strømpepind som før begyndelsen på hælen.

### HJERTEHÆL:

Når skaffet måler ca. 20 cm, begynder hælen. Lad maskerne på 2. og 3. strømpepind hvile og strik 28 pinde lige op i glat over maskerne på den 4. og 1. strømpepind. **På den 1. retsidepind** strikkes ret frem til midten, strik endnu 1 ret, de følgende 2 m strikkes ret overtrukket sammen (= tag 1 m ret løs af, strik næste m ret og træk den løst aftagne m over) og strik 1 ret. Vend arb. **På den følgende vrangsidepind** tages den 1. m ret løs af, strik 3 vrang, 2 vrang sammen og 1 vrang. Vend arb. **På den følgende retsidepind** tages den 1. m ret løs af, strik 4 m ret frem til før den løst aftagne m, 2 ret overtrukket sammen og 1 ret. Vend arb. **På den følgende vrangsidepind** tages den 1. m ret løs af, strik 5 vrang frem til før den løst aftagne m, strik 2 vrang sammen og 1 vrang. Vend arb. Fortsæt efter dette princip, idet den 1. m tages ret løs af, strik frem til før den løst aftagne m, strik denne maske sammen med den ventende m og strik endnu 1 maske. På denne måde strikkes 1 m mere med i midten for hver pind. Fortsæt, til der ikke er flere masker tilbage i siderne. Fordel hælmaskerne på den 2. strømpepind

# GRUNDOPSKRIFT TIL STRØMPER

med timeglashæl, klassisk hæl eller hjertehæl



på 2 pinde (oprindeligt 4. og 1. pind) og strik nu igen rundt. Maskerne på den 4. og 1. p strikkes ret, strik 1 m op for hver 2. pind langs kanten på hælen (14 m) og tag 1 m ud ved overgangen mellem hæl kant og skaft ved at strikke 1 drejet ret i lænken mellem maskerne, strik de ventende m i det valgte grundmønster på den 2. og 3. pind. Slut på den 4. pind med at strikke 15 m op langs hæl kanten som før og strik de resterende 5 m. På den 1. og 4. pind er der nu 5 m mere end ved hælens begyndelse. På den 3. omg tages ind ved kilerne: På den 1. pind strikkes den 3. og 2. sidste m ret sammen og på den 4. pind strikkes den 2. og 3. m overtrukket ret sammen. Gentag disse indtagninger, til der er det oprindelige maskeantal tilbage på 4. og 1. pind.

## FOD:

Strik rundt over alle m, idet maskerne på 2. og 3. p strikkes i det valgte grundmønster og maskerne på 1. og 4. p strikkes i glat. Når foden måler ca. 20 cm fra midten af hælen, begynder tåen:

## TÅ:

Herfra strikkes alle m i glat. Tag nu ind ved at strikke den 3. og 2. sidste m på den 1. og 3. strømpepind ret sammen og strik den sidste m ret. Samtidig strikkes den 1. m på den 2. og 4. strømpepind ret og de følgende 2 m strikkes overtrukket ret sammen (= tag 1 m ret løs af, strik næste m ret og træk den løst aftagne m over). Strik 3 omg lige op efter denne indtagningssomgang. Derefter tages ind på samme måde, blot på hver 3. omg 2 gange og på hver 2. omg 3 gange, til der er 8 m tilbage. Bryd garnet, træk det 2 gange gennem maskerne og hæft ender.

## Størrelsestabel for Meilenweit 4-trådet 420 m / 100 g

Strikkefasthed: 28 masker og 40 pinde/omgange = 10 x 10 cm.

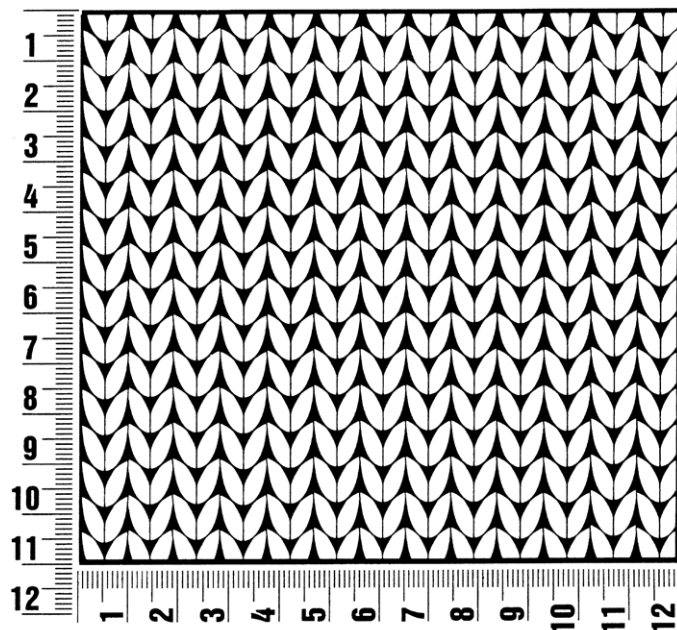
Størrelse	22/23	24/25	26/27	28/29	30/31	32/33	34/35	36/37	38/39	40/41	42/43	44/45	46/47
Maskeopslag / masker pr. pind	44/11	48/12	48/12	52/13	52/13	56/14	56/14	60/15	60/15	64/16	64/16	68/17	72/18
Maskeantal til hælbrede	22	24	24	26	26	28	28	30	30	32	32	34	36
Maskefordeling til timeglashæl	7/8/7	8/8/8	8/8/8	8/10/8	8/10/8	9/10/9	9/10/9	10/10/10	10/10/10	10/12/10	10/12/10	11/12/11	12/12/12
Højde i pinde til klassisk hæl	20	22	22	24	24	26	26	28	28	30	30	32	34
Maskeantal til klassisk hæl	8	8	8	8	8	10	10	10	10	10	10	12	12
Maskeantal til hjertehæl	8	8	8	10	10	10	10	10	10	12	12	12	12
Opstrik af masker langs hæsider (klassisk og hjertehæl)	11	12	12	13	13	14	14	15	15	16	16	17	18
Fodlængde fra hæl midte til tå i cm (timeglas- og klassisk hæl)	11,5	12,5	14	14	15,5	17	18	18,5	20	21	22	22,5	24
Fodlængde fra hæl midte til tå i cm (hjertehæl)	10,5	11	12	13,5	14,5	16	17	18	19	20,5	21	22,5	24,5
Indtagninger til tå efter den 1. indtagning på den 3. omg								1x	1x	1x	1x	1x	1x
Gentages på hver 3. omg	1x	1x	1x	2x	2x	2x	2x	2x	2x	2x	2x	2x	2x
Gentages på hver 2. omg	3x	3x	3x	3x	3x	3x	3x	3x	3x	3x	3x	4x	4x
Gentages på hver omg	4x	5x	5x	5x	5x	6x	6x	6x	6x	7x	7x	7x	8x
Samlet fodlængde i cm	14,5	15,5	17	18	19,5	21	22	23,5	25	26,5	27,5	28,5	30

## Strikkefasthed

Lav altid en strikkeprøve, før du går i gang med selve arbejdet. Prøven skal være ca. 12 x 12 cm og strikkes i det mønster, der er angivet i opskriften. Er der færre masker på 10 cm. på prøven (= for løst), skal der benyttes ½ - 1 nr. tyndere pinde og er der flere masker på 10 cm. på prøven (= for stramt), skal der benyttes ½ - 1 nr. tykkere pinde.

**Bemærk:** Strikarbejder falder forskelligt ud. Det er ikke altid, at den strikkefasthed, som er angivet på garnets banderole, er den, der benyttes i opskriften. Ligeledes er strikkefastheden, der er angivet på garnets banderole, altid målt på glatstrikk. For at sikre den perfekte pasform er det vigtigt, at der strikkes en prøve i Modelens mønster og med den strikkefasthed, der er opgivet i opskriften.

**Bemærk:** Det er vigtigt at kontrollere på snittegningen i opskriften, at modellen kommer til at passe til den ønskede størrelse.



## Fortkortelser

**M** = maske(r)

**p** = pind(e)

**omg** = omgang(e)

**Fv.** = farve

**vr** = vrang

**r** = ret

**rts** = retsiden

**vrs** = vrangsiden

**sm** = sammen

**arb** = arbejdet

**flg.** = følgende

**rk** = række

**stm** = stangmaske

**lm** = luftmaske

**km** = i strik kantmaske og i

hækling kædemaske

**fm** = fastmaske

### Kolofon

**Udgiver:** Lana Grossa GmbH, Gaimersheim, www.lanagrossa.com

**Fotos:** Olaf Szczepaniak